

## L'économie libanaise en 2016 - 2017 : Frémissements positifs de fin d'année, perspectives imprécises.



Roger Melki

Ce vent d'optimisme est d'autant plus justifié que l'année avait débuté avec une ambiance peu encourageante, avec un vide présidentiel qui entamait sa troisième année, un gouvernement quasi-démissionnaire, un Parlement paralysé et des doutes très lourds sur une solution politique en Syrie.

Cette détente essentiellement politique est bien sûr positivement accueillie par le monde des affaires, mais ce n'est pas pour autant que l'on verse dans l'optimisme le plus béat. En effet, la crise économique débutée à partir de 2011 n'est pas uniquement induite par la dégradation de la situation politique, mais aussi par la fragilisation des

— Après un début d'exercice difficile, l'année 2016 se termine sur une note positive avec l'élection d'un nouveau président de la République, la nomination d'un Gouvernement d'«Union Nationale» et le recul des opérations militaires en Syrie. Ce nouvel environnement politique se traduisait presque immédiatement par la baisse des tensions sécuritaires internes, le retour progressif des ressortissants des pays du Golfe et des Libanais de la diaspora et la nette amélioration des indicateurs économiques dans de nombreux secteurs, plus particulièrement ceux liés aux activités du tourisme. Les pressions démographiques et sociales des déplacés syriens se résorbent elles aussi avec des flux de retour vers la Syrie.

activités dans les différents secteurs, par les difficultés observées dans les pays du Golfe où les différents opérateurs libanais souffrent de la crise résultant de la baisse des prix, et par conséquent, des revenus pétroliers, forçant les autorités publiques de ces pays à revoir à la baisse leurs projets d'infrastructures. La soupape de l'émigration peine elle aussi à soulager les pressions sociales de l'emploi en raison du durcissement des conditions dans les pays d'accueil traditionnels.

La fragilisation des activités résulte aussi des changements structurels observés internationalement au niveau des différentes industries et les révolutions

introduites par les changements techniques difficiles à suivre par les producteurs libanais.

La gouvernance publique déficiente est considérée elle aussi comme un grave facteur de nuisance économique avec un déficit public en forte progression depuis 2012. Ce déséquilibre fragilise la situation monétaire et draine les disponibilités financières vers les instruments de la dette publique, les soustrayant de ce fait, du potentiel d'investissement dans les secteurs productifs. Le déficit annuel du Trésor frôle la barre des 10% amplifiant une dette cumulée de plus de 77 milliards de dollars, soit plus de 150% du PIB.

	2016*	2015	2014	2013	2012	2011	2010
> PIB nominal (millions USD)	51,500	50,800	49,800	47,200	44,100	40,100	38,000
> Taux annuel de croissance (%)	1.5%	1.5%	2.6%	1.8%	1.7%	2.0%	8.0%

\*Estimations

Déprimés en début d'exercice, les taux de croissance sont revus à la hausse en fin d'année 2016 et la barre des 3% pourrait être atteinte en 2017. Certes on reste nettement en-deçà des taux enregistrés en 2009 et 2010 et plusieurs observateurs estiment que ce mieux est à rapprocher d'un ajustement technique et non d'un retour de croissance et ce après 6 exercices très décevants.

Par ailleurs, on constate que la légère amélioration de 2016 est loin d'être uniforme et généralisée à toutes les régions et à tous les secteurs de l'économie nationale. Ainsi si le nombre de touristes augmente de plus de 8 % en 2016 par rapport à 2015, il reste toutefois à moins de 75% de son niveau de 2010.

Le secteur commercial et les activités manufacturières peinent elles aussi à retrouver leur tempo d'il y a 6 ans. Les régions périphériques, qui avaient quelque peu bénéficié des flux économiques générés par les déplacés syriens à partir de 2011, revoient leurs projections de développement à la baisse.

La croissance reste le seul élément de base réel qui permettra d'éviter l'asthénie économique au cours des prochains mois et de faire face à plusieurs des déséquilibres économiques menaçants. Cette croissance devra être soutenue par des flux d'investissements continus et non basés sur des phénomènes très conjoncturels.

Roger Melki  
Conseiller

### Breve de l'AEP



#### Réunion des Equipes Régionales

Une réunion conviviale des Equipes Régionales du district Nord de l'AEP a eu lieu le 6 Juin 2016. Le but de cette réunion était de faire plus ample connaissance et de discuter des activités de la région autour d'un brunch amical. A faire plus souvent et dans toutes les régions !!

## Réalisations

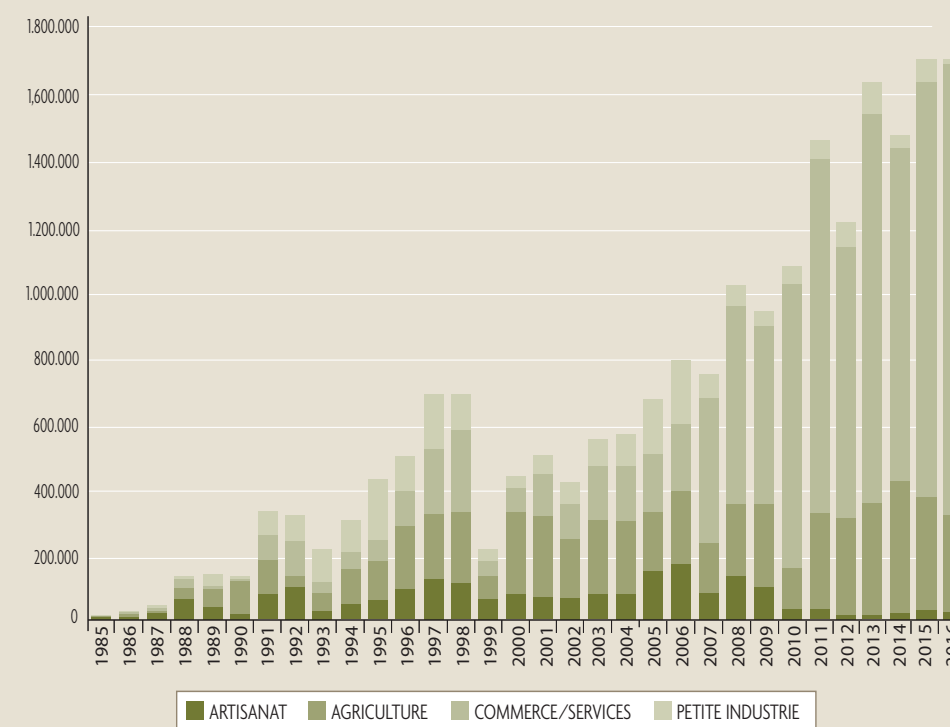
— Depuis sa fondation en octobre 1984 et jusqu'au 31 décembre 2016, la "Parabanque" a accordé

**4 810 prêts** pour un montant de **19 606 019 US\$** dont :

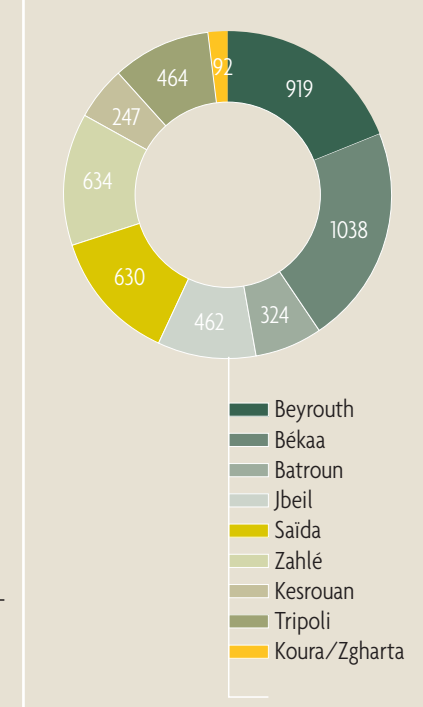
- **4 706 prêts familiaux** pour un montant de **18 769 528 US\$**
- **97 prêts collectifs** pour un montant de **703 529 US\$**
- **7 prêts coopératifs** pour un montant de **132 962 US\$**

Taux de recouvrement :  
**99%**

### ▼ Répartition des prêts accordés par année et par secteur



### ▼ Prêts depuis la fondation



### ► Année 2016

Prêts accordés : → Nombre **348**  
→ Montant **1 401 206 US\$**

Encours moyen : → Nombre **1 113**  
→ Montant **3 765 969 US\$**

Fonctionnement/encours  
**9%**

### COMITE ADMINISTRATIF :

<b>Président :</b> Chady Rached	<b>Vice-Président :</b> Camille Chedid	<b>Secrétaire Général :</b> Dolly Haddad	<b>Trésorière :</b> Samira Khoury
<b>Membres :</b>	Antoine Eid Wafaa Abou Charaf	Dolly Hélou Walid Osseirane	Iskandar Khoury

Planification et coordination : Léna Sayad

### ADRESSE DE L'AEP

144, Rue El Alam, Horsh Kfoury, Badaro, Beyrouth.  
Tel. / Fax (961) 1 382610  
B P : 116-5439 Musée 1106/2040 Beyrouth, Liban  
E-mail: aep@inco.com.lb  
Site Web : www.aep.org.lb



AEP Liban



Au-delà de l'assistance... le droit à l'initiative économique

## L'AEP, 33 ans déjà ...

Et un parcours qui ressemble à une course d'endurance où les bénévoles se passent le relais pour continuer à servir au sein de la société civile.

Aujourd'hui, à l'heure où le bénévolat et le volontariat ne trouvent plus d'échos retentissant, l'AEP fait toujours figure d'exemple dans le monde des associations et du microcrédit.

Mais, comme toute institution visant la pérennité, l'AEP doit évoluer pour s'adapter aux bouleversements et défis du jour. Elle entame ainsi trois nouveaux chantiers susceptibles d'étendre son message et son action dans le respect de ses valeurs et de sa raison d'être :

- La modification ou l'amendement de ses statuts, de façon à répondre à l'accroissement du travail et à s'adapter aux nouveaux défis et attentes.
- L'adoption d'une nouvelle stratégie de communication et de marketing intégrant à la fois les médias audiovisuels et les réseaux sociaux.
- L'injection de sang nouveau au sein de l'Association grâce à l'adhésion de nouveaux membres et la recombinaison des Equipes Régionales.

Ces chantiers, ainsi que ceux engagés par nos prédécesseurs ont déjà été entamés, et grâce à l'effort de nos membres volontaires, du Comité Exécutif, des employés, des donateurs et amis, l'AEP continuera à faire partie des mouvements associatifs qui demeurent actifs et dynamiques dans les moments les plus critiques de notre pays.

Alors que toutes les valeurs ont tendance à disparaître, l'AEP restera fidèle à l'esprit pionnier des débuts et continuera sa marche indéfectible en avant.

Avec votre soutien.

Chady Rached  
Président

## - La communication... une nécessité et un moyen



Le monde assiste aujourd'hui à un développement remarquable et accéléré dans tous les domaines facilitant ainsi les échanges entre les individus et les rendant plus ouverts. Le développement le plus marquant demeure sans doute celui observé par les moyens de communication audio-visuelle.

En effet, les moyens de communication ne se limitent plus aux individus mais englobent tous les membres d'une famille, les associations et les entreprises, les grandes sociétés, les administrations gouvernementales, ainsi que toutes les catégories de la société réduisant ainsi les distances géographiques et rapprochant le monde.

L'importance des moyens de communication modernes provient de la nécessité de ces moyens dans la vie quotidienne. Leur impact le plus important apparaît dans le domaine de la connaissance où les informations et les savoirs ont connu une expansion et une importance croissante grâce à eux. Plus remarquable encore, ils sont aujourd'hui à la portée de tous et y accéder est devenu de plus en plus facile.

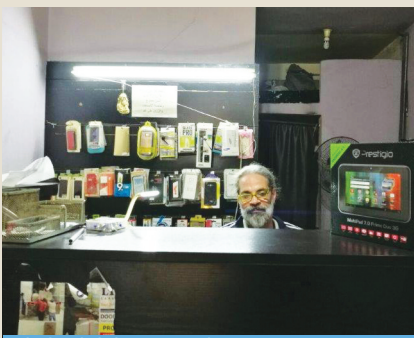
Pour accompagner ce développement, l'Association d'Entraide Professionnelle œuvre afin de développer ses outils de communication en vue de parvenir à activer les échanges avec une plus grande partie de la société et d'étendre le réseau d'amis. Toutes les activités et nouveautés d'une part et de faire connaître le travail de l'Association d'autre part. C'est dans ce contexte que l'Association d'Entraide Professionnelle a mis en place plusieurs mesures récentes :

- Création d'une page Facebook exposant toutes les activités de l'Association dans toutes les régions et présentant ses projets.
- Mise en place d'un plan de communication centralisé et décentralisé en coopération avec les Equipes Régionales et Exécutives dans les diverses régions afin de favoriser les échanges avec une plus grande partie de la société et d'étendre le réseau d'amis.
- Mise en place d'un plan médiatique aux niveaux central et régional mettant en valeur l'Association à travers des programmes précis ou des entretiens visant à faire connaître l'Association et ses activités.
- Organisation d'une activité annuelle locale dans chaque région en coopération avec les bénéficiaires/emprunteurs afin de faire connaître l'Association en invitant de nombreux représentants des communautés locales.

L'Association d'Entraide Professionnelle œuvre à accompagner tous les développements survenant à tous les niveaux. Ce que nous avons entrepris aujourd'hui au niveau des réseaux sociaux et de leur utilisation pour la diffusion de l'esprit et de la mission de l'Association englobera tous les autres domaines à commencer par le développement des capacités des équipes de travail afin d'améliorer le niveau de performance et de présenter le meilleur à tous les bénéficiaires des services offerts par l'Association.

Camille Chedid  
Vice-président

## Témoignages



Khodor El Chaher - Beyrouth

## Khodor El Chaher

**Commerce :** Magasin de téléphones et accessoires  
**Lieu :** Mkaless, Beyrouth

Khodor, libanais ayant la quarantaine, est divorcé et père de deux jeunes enfants. En 2010, il est victime d'un grave accident de santé qui le paralyse presque entièrement. Au fil des rendez-vous médicaux et des séances de kinésithérapie il récupère petit à petit une partie de sa mobilité. Aujourd'hui, il ne lui manque que l'usage de ses jambes.

Il rencontre l'officier de crédit de l'AEP et contracte un premier prêt pour lancer son petit commerce. Dans sa boutique, on trouve des téléphones, des accessoires (coques, câbles etc...) et quelques autres produits (alimentaires, maquillages). L'élément qui contribue à sa réussite est la présence d'une ligne téléphonique internationale. Très agréable, il nous accueille avec un grand sourire, toujours prêt à nous accorder quelques instants.

Khodor a lié de bonnes relations avec l'AEP et souhaite un nouvel emprunt de 5000\$ afin de se fournir en marchandises et d'acquiescer des nouveautés pour fidéliser et accroître sa clientèle.

Khodor est arrivé par sa lutte à vivre dignement de son travail. L'AEP est fière d'avoir permis la réussite d'un tel homme.



Leila Ammar - Saïda

## Leila Ammar

**Commerce :** Sandwicherie  
**Lieu :** Saïda

Leila et sa fille célibataire Samira gèrent à elles seules leur sandwicherie.

Leila a contracté un prêt de 3000\$ auprès de l'AEP afin d'installer un comptoir, une hotte et un plan de travail pour respecter les normes sécuritaires et sanitaires.

**Grâce à l'AEP, leur commerce va pouvoir prendre de l'ampleur. Elles sont à même de rembourser l'emprunt tout en vivant dignement de leur nouveau métier !**



Charbel Saliba - Jbeil

## Charbel Saliba

**Commerce :** Saj  
**Lieu :** Jbeil

Charbel est propriétaire d'un Saj : 'Saj Day3etna' dans le centre de Jbeil. Il est marié et père d'enfants indépendants financièrement. Il emprunte pour la première fois à l'AEP afin d'agrandir son commerce en achetant un nouveau Saj.

Son petit projet fonctionne très bien. Lorsqu'il est sollicité pour des événements, invitations et manifestations, Il embarque son Saj dans sa camionnette pour ravir les papilles des invités.

Afin de satisfaire la demande, Charbel emploie 6 personnes, 2 à plein temps et 4 autres à mi-temps. Il est toujours à l'affût de nouveautés pour améliorer son offre. Depuis peu, il souhaite acquiescer un « food-truck » afin de proposer ses produits dans de nouvelles régions, surtout l'été. Afin de réaliser ce projet il a demandé un prêt de 5000\$ auprès de l'AEP.

**Charbel est un emprunteur modèle, l'AEP lui renouvellera volontiers ce prêt.**

## Brèves de l'AEP

## A la conquête des réseaux sociaux

Après avoir préparé un plan médiatique détaillé, Camille Chédid, vice-président de l'Association, a exposé les grandes lignes du programme de communication pour l'AEP, assorti d'un calendrier d'exécution pour chaque département : Conseil d'Administration, Equipe Exécutive, Officiers de Crédits, Equipes Régionales... Il a souligné la nécessité de développer la communication à travers des interviews télévisées et des interventions sur les réseaux sociaux : Facebook, WhatsApp... Sans oublier d'organiser des réunions régulières au niveau des Equipes Régionales et de mettre en place un atelier annuel et des rencontres avec l'Equipe Exécutive.

## Le Chocolat fait recette

La vente de chocolat fut réussie, comme à l'habitude, avec près de 1700 kgs écoulés entre l'hôtel Royal, l'Institut français et les fidèles clients de l'AEP.



Arrangements de Noël



## Georges Zogheib

**Profession :** Agriculteur  
**Lieu :** Jouret El Qattine

Cet emprunteur est sans nul doute l'exemple même de ce pourquoi l'AEP a été créée.

Georges est parti de moins que rien avant de se mettre à l'agriculture et de stabiliser sa situation. Aujourd'hui, avec sa femme Najat, ils ont trois enfants scolarisés.

Situé sur le versant d'une montagne à l'abri du vent et bien ensoleillé, l'emplacement de son projet semble idéal, cependant le sol est plutôt pauvre et rocailleux.

Georges fait appel à l'AEP afin d'aplanir le sol et d'y ajouter de la terre pour le rendre propice à l'installation d'une serre et à la culture. Les travaux à entreprendre sont coûteux.

En cette fin d'année 2016, il en est à son 4ème emprunt ! A chaque fois le crédit lui a permis de se développer. Son installation maraichère lui permet de vendre persil, épinards, brocoli, tomate, haricots... selon la saison.

Pour l'aider dans les travaux, Georges a eu recours à deux familles (syrienne et égyptienne) au milieu des serres. De plus, sur son terrain se trouve un puits dont il commercialise l'eau.

**Quand il aura remboursé le dernier emprunt Georges a d'autres ambitions : une nouvelle serre au plus haut de son terrain et une maisonnette avec vue sur la vallée et l'exploitation.**



Solange El Kass - Zahlé

## Solange El Kass

**Commerce :** Boulangère  
**Lieu :** Zahlé

Solange est mariée et mère de deux jeunes enfants de 8 et 10 ans. Il y a 2-3 ans elle ouvre un snack sur la rue principale de Zahlé. Afin d'aménager et de décorer le lieu, elle fait appel à l'AEP. Un prêt de 4000\$ lui a été accordé. Cependant, juste à côté d'elle, s'installe une grande entreprise qui à cause de problèmes de parking, bloque l'accès aux clients du snack ! Les ventes se font difficiles, la clientèle auparavant nombreuse s'amoindrit.

Elle se retrouve contrainte de déménager cette fois-ci pour investir dans une boulangerie vue la nécessité dans ce quartier. Elle prépare des produits consommables sur place et à emporter ou même livrés à domicile. Elle est également sollicitée pour de grandes commandes ! Elle fidélise une clientèle nombreuse.

**Solange est fière de son activité. L'emprunt lui a permis de faire face aux difficultés et d'être un exemple de réussite.**

## Brève de l'AEP

## USAID : toujours du nouveau

L'agence de développement américaine USAID a donné le coup d'envoi de LIFE (Livelihoods and Inclusive Finance Expansion), un nouveau projet de financement sous la direction de la société Palladium. L'AEP a été invitée à participer à ce projet, qui vise à :

- Faciliter l'accès à un plus grand nombre de bénéficiaires dans les zones rurales, reculées, marginalisées, y compris les femmes, les jeunes et les personnes présentant un handicap.
- Soutenir le réseau du microcrédit libanais.
- Créer une centrale des risques.

## Brèves d'Emmaüs International

Léna Sayad et Camille Chédid ont participé à l'Assemblée mondiale d'Emmaüs qui s'est déroulée en avril 2016 en Italie à Jésole à l'issue de laquelle Patrick Atohoum d'origine Béninoise a été élu président d'Emmaüs International. Comme à l'accoutumée, notre association s'est distinguée par sa participation effective.

Léna Sayad a participé au début du mois de juillet 2016 à la première réunion du Comité Exécutif du mouvement Emmaüs International en tant que membre du conseil d'Administration et trésorière de Mouvement. La réunion était présidée par Patrick Atohoum le nouveau président du mouvement.

Léna Sayad a participé à deux réunions du mouvement Emmaüs International : la réunion du Comité Exécutif du mouvement qui s'est tenue à Paris et celle des Conseillers Régionaux Emmaüs-Asie qui s'est déroulée à Delhi du 2 au 10 Octobre 2016.



## Projet Life



Vendredi 18 novembre 2016, dans le cadre du projet LIFE (Livelihoods and Inclusive Finance Expansion) porté par USAID, les locaux de l'AEP à Zahlé ont accueilli un groupe d'hommes et de femmes de la région exerçant des petits métiers. L'objectif de ces 'focus group', était de mieux comprendre les attentes et les difficultés rencontrées au moment d'emprunter auprès de banques ou de structures privées. Les questions de la différence entre les genres et de la place de la femme ont également été abordées.

Les principales difficultés à l'emprunt seraient les garanties, le taux élevé de l'intérêt, la rigidité du remboursement et la corruption.

## Objectifs 2017

- Mise en place d'un plan de communication et participation de tous pour activer ce plan.
- Poursuite de la dynamique du travail de l'Association à tous les niveaux, notamment à travers l'invitation de nouveaux membres à l'Assemblée Générale.
- Recherche de financement supplémentaire en vue de développer le programme des prêts.
- Réflexion pour étoffer les actions d'entraide dans le domaine social en supplément du programme des prêts.

## Brèves de l'AEP

## Concours YMCA et City Group

L'AEP a réussi l'exploit de remporter le prix du meilleur emprunteur de l'année pour la douzième année consécutive.

Quatre emprunteurs de différentes régions ont reçu les prix suivants :

- Fadi Louis Abdel Ahad, chocolaterie dans la région-Nord de la Bekaa-Centrale : 2000\$
- Charbel Subhi Keyrouz, agriculteur dans le Nord de la Bekaa : 1500\$
- Nabil Ahmed Yousef Haïdar, parfumerie à Jbeil : 1000\$
- Wadih El Khalil Sukkar restaurateur dans la région de la Bekaa Centrale : 1500\$



Les emprunteurs

## Trésorière du réseau

Léna Sayad, directrice de l'AEP, a été nommée trésorière du réseau libanais de microcrédit (Lebanese MicroFinance Association) dont l'AEP est l'un des membres fondateurs des plus actifs. L'AEP participe à des réunions périodiques qui œuvrent au développement de la microfinance au Liban et particulièrement à la mise en place d'une centrale des risques.

## Séminaire de Communication

Le 8 juin à l'initiative du président Chady Rached, l'AEP a invité les membres du Comité Administratif, des Equipes Régionales et de l'Equipe Exécutive à participer à un séminaire sur la communication et les médias, animé par Messieurs Nicolas Sbeih et Charbel Ghosn, experts des affaires sociales et du marketing.

L'intervention était réussie et la participation d'un bon niveau. Le séminaire a été clôturé par un iftar à l'occasion du mois du Ramadan. Suite à ce séminaire, il a été décidé d'élaborer un plan médiatique qui serait présenté à tous les membres de l'AEP.